

محرك أقراص DVD±RW الخارجي DW514 Dell™ المزود
بفتحة تحميل

دليل المالك



المعلومات الواردة في هذا المستند عرضة للتغيير دون إشعار .
حقوق الطبع والنشر عام 2013 لشركة Dell Inc. جميع الحقوق محفوظة .

يُحظر تمامًا إعادة إنتاج هذه المواد بأي طريقة مهما كانت دون إذن كتابي من شركة Dell Inc. العلامات التجارية المستخدمة في هذا النص Dell™ وشعار DELL علامتان تجاريتان لشركة Dell Inc. ، و Microsoft® وشعار زر بدء Windows علامتان تجاريتان أو علامتان تجاريتان مسجلتان لشركة Microsoft Corporation في الولايات المتحدة و/أو بلدان أخرى. ويجوز أن يكون استخدام العلامات التجارية الأخرى والأسماء التجارية في هذا المستند للإشارة إلى الكيانات التي تدعي امتلاك العلامات والأسماء أو منتجاتها. وتخلي Dell Inc. مسؤوليتها عن أي حصة ملكية في العلامات التجارية والأسماء التجارية غير تلك التي تمتلكها.

2013-05 Rev. A00

القيود وبيانات إخلاء المسؤولية

تم تقديم المعلومات الواردة في هذا المستند من قِبل المورد، بما في ذلك كل التعليمات والتنبيهات والموافقات التنظيمية والشهادات، ولم يتم التحقق من صحتها أو اختبارها بشكل مستقل من جانب Dell. ولا يجوز أن تتحمل Dell المسؤولية عن الضرر الناتج من أي مما يلي أو الإخفاق في اتباع هذه التعليمات.

كل البيانات أو المطالبات بشأن خصائص الجزء المشار إليه في هذا المستند أو إمكاناته أو سرعته أو مؤهلاته قد تم تقديمها من جانب المورد وليست شركة Dell. وتخلي Dell مسؤوليتها بصفة خاصة عن علمها بدقة مثل هذه البيانات أو اكتمالها أو إثباتها. وينبغي توجيه كل الأسئلة والتعليقات ذات الصلة بمثل هذه البيانات أو المطالبات إلى المورد.

لوائح التصدير

يقر العميل بأن هذه المنتجات التي يجوز أن تتضمن تقنية وبرامج تخضع لقوانين ولوائح تنظيم الجمارك والتصدير في الولايات المتحدة، ويجوز أيضًا أن تخضع لقوانين ولوائح الجمارك والتصدير للبلد الذي تم فيه تصنيع المنتجات و/أو استلامها. ويوافق العميل على الالتزام بتلك القوانين واللوائح. إضافة إلى ذلك، لا يجوز بموجب قانون الولايات المتحدة بيع المنتجات أو تأجيرها أو نقل ملكيتها بطريقة أخرى إلى مستخدمين نهائيين محظورين أو بلدان محظورة. كذلك لا يجوز بيع المنتجات أو تأجيرها أو نقل ملكيتها بطريقة أخرى إلى مستخدم نهائي متورط في أنشطة تتعلق بأسلحة دمار شامل أو استخدامها من قبله، بما في ذلك - على سبيل المثال لا الحصر - الأنشطة المتعلقة بتصميم أسلحة أو مواد أو منشآت أو صواريخ نووية أو تطويرها أو إنتاجها أو استخدامها أو دعم مشروعات صواريخ أو أسلحة كيميائية أو بيولوجية.

المحتويات

مقدمة

اسم طراز المُصنَّع ورقمه
وصف محرك الأقراص
الميزات الخاصة لمحرك الأقراص
متطلبات النظام
محتويات العبوة

مميزات المنتج وإعداده

مميزات المنتج
إعداد محرك أقراص DVD±RW الخارجي Dell DW514 المزود بفتحة تحميل
تنظيف قرص
تنظيف محرك الأقراص

استكشاف الأعطال وإصلاحها

المشكلات والحلول

المواصفات

اسم طراز المُصنَّع ورقمه
الوظائف المدعومة
المواصفات التفصيلية

الوائح التنظيمية

مقدمة

اسم طراز المُصنَّع ورقمه

محرك أقراص DVD±RW الخارجي Dell DW514 المزود بفتحة تحميل

وصف محرك الأقراص

يتميز محرك أقراص DVD±RW الخارجي Dell DW514 المزود بفتحة تحميل بقدرته على القراءة والكتابة إلى الأقراص المضغوطة وأقراص DVD ، كما يتسم بتصميمه فائق النحافة. للاطلاع على معلومات بشأن أنواع الوسائط المدعومة، راجع قسم المواصفات .

الميزات الخاصة لمحرك الأقراص

يشتمل محرك أقراص DVD±RW الخارجي Dell DW514 المزود بفتحة تحميل على الميزات التالية:

- واجهة USB 2.0 (بسرعة 480 ميجابت في الثانية)
- النوع: خارجي، تحميل الأقراص عبر فتحة
- يدعم أقراص مقاس 12 سم فقط
- يدعم التسجيل الحر أثناء تشغيل مخزن مؤقت

متطلبات النظام

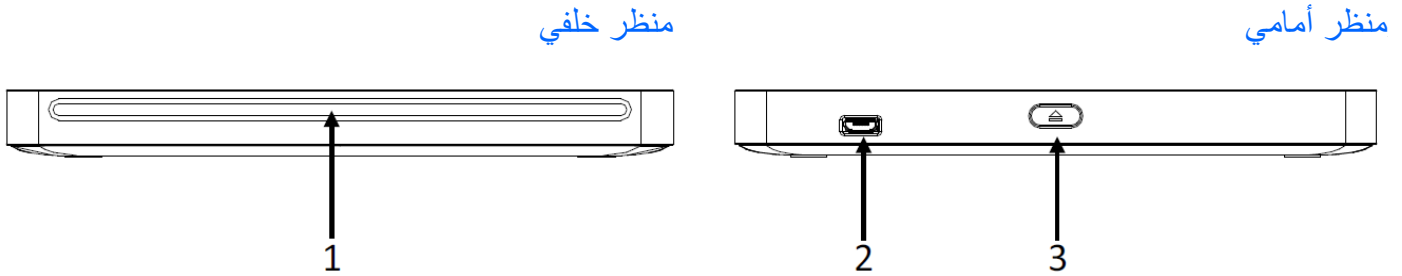
- منفذ USB واحد
- نظام التشغيل Microsoft Windows 7 أو Microsoft Windows 8

محتويات العبوة



مميزات المنتج وإعداده

مميزات المنتج



1. فتحة أقراص بصرية
2. منفذ USB 2.0 (صغير على شكل حرف B)
3. زر إخراج الأقراص البصرية

إعداد محرك أقراص DVD±RW الخارجي Dell DW514 المزود بفتحة تحميل

تحذير: قد يتعرض المحرك لخلل وظيفي في حالة توصيله بمنفذ غير صحيح .



تنبيه: يدعم المحرك الأقراص مقاس 12 سم فقط.



تنبيه: لا تضع أي أشياء داخل فتحة الأقراص البصرية.



تنبيه: لا تستخدم مطلقاً أي قرص تالف أو مكسور أو مخدوش أو مشوه.



تنبيه: لا تضع أي شيء ثقيل الوزن فوق المنتج أثناء استخدامه.



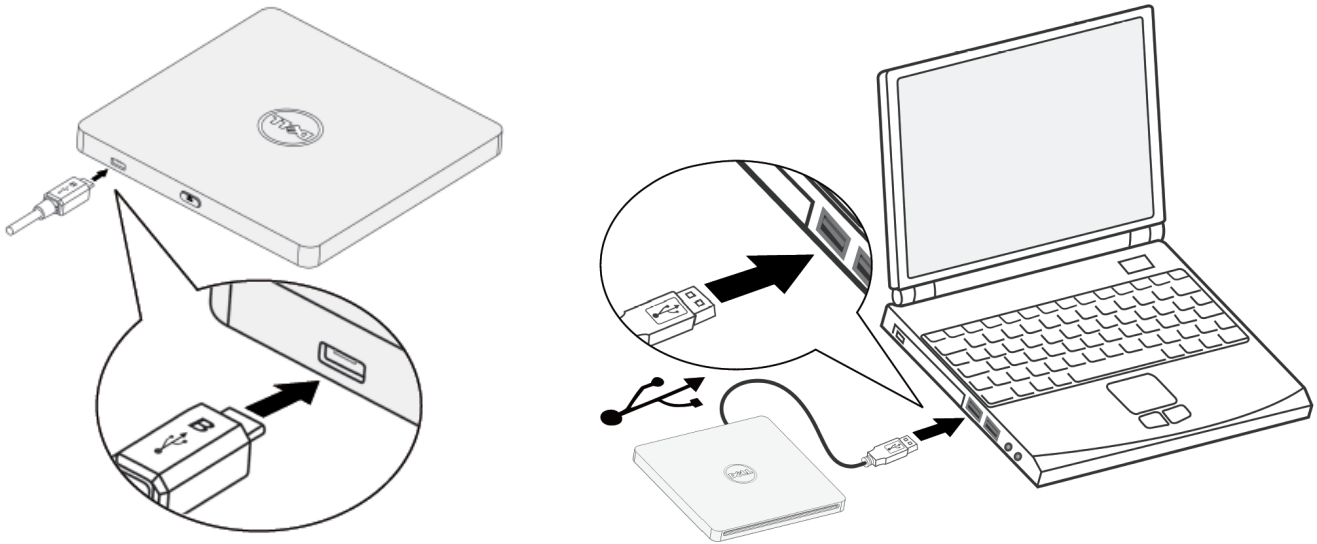
تنبيه: يدور القرص بسرعة عالية في المحركات عالية السرعة. إذا كان أحد الأقراص يشتمل على طباعة في نصف سطحه الخارجي فقط أو إذا كان هناك عدم اتزان به، يتضاعف عدم الاتزان هذا بشكل كبير بفعل السرعة العالية؛ مما يؤدي إلى اهتزاز المحرك أو إصداره ضوضاء شبيهة بصوت المروحة. وهذه التأثيرات معتادة في تقنية السرعة العالية ولا تشير إلى أي مشكلة في المحرك.



المتطلبات الأساسية

تأكد من توفر جهاز كمبيوتر مزود بمنفذ USB واحد متوفر أو منفذين متوفرين قبل توصيل المحرك بالكمبيوتر.

الإجراء



1. أوقف تشغيل الكمبيوتر.
 2. وصل كبل USB بمنفذ USB في الكمبيوتر .
 3. ملاحظة !لا يشتمل هذا المحرك على زر طاقة .
يتم تشغيل المحرك عند توصيله بالكمبيوتر .
 4. ملاحظة !أدخل القرص برفق في فتحة الأقراص البصرية بحيث يكون الماصق متجهًا لأعلى .لا تدفع القرص بعنف في المحرك .
4. عندما يكون الكمبيوتر جاهزًا، تأكد من أنه قد تم اكتشاف المحرك .أدخل بعد ذلك قرص تثبيت البرنامج في محرك الأقراص البصرية واتبع التعليمات التي تظهر في الشاشة .



تعليمات الإزالة

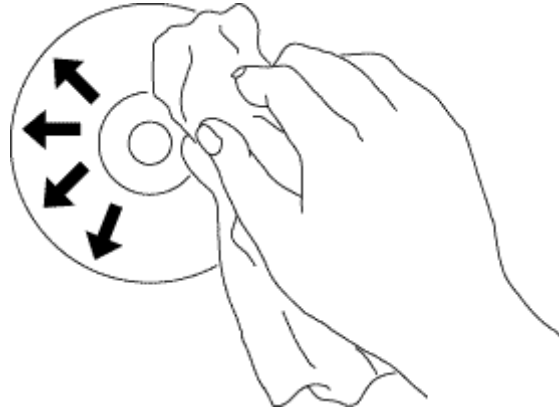
قد تختلف تعليمات الإزالة حسب نظام التشغيل المثبت.


بالنسبة إلى مستخدمي نظام التشغيل Windows 7

1. اضغط على زر الإخراج وأخرج القرص.
2. انقر فوق " " في الركن السفلي الأيمن من الشاشة.
3. انقر فوق الخيار المعروض في الشاشة لإزالة محرك الأقراص البصرية.
4. افصل كبل USB من الكمبيوتر.


تنظيف قرص

في حالة تراكم الأتربة أو آثار الأصابع، امسح القرص بقطعة قماش ناعمة بداية من المركز وحتى الحافة .



تنبيه: لا تستخدم بنزينًا أو مخفف طلاء (تتر) أو منظف اسطوانات تسجيل أو مذيبيًا أو مادة مضادة للكهرباء الساكنة. فقد يؤدي هذا إلى تلف القرص. 

تنظيف محرك الأقراص

تنبيه: لا يُسمح بالوصول إلى أي من المكونات الداخلية لمحرك الأقراص البصرية إلا من قِبَل فني صيانة معتمد. لا تنظف المحرك من الداخل. 

استكشاف الأعطال وإصلاحها

المشكلات والحلول

الحلول	المشكلات
<ul style="list-style-type: none"> • قد يكون كبل المحرك موصلاً بشكل غير صحيح. تأكد من صحة توصيل كبل الواجهة . وافصل المحرك وأعد توصيله. • ربما لم تتم تهيئة محرك أقراص USB المحمول بشكل سليم. يعتمد المحرك طاقته من واجهة توصيل USB. وقد يؤدي استخدام لوحات وصل و/أو أجهزة USB طرفية ذات توصيل تتابعي غير مزودة بالطاقة إلى منع المحرك من الحصول على طاقة كافية لتشغيله . حاول توصيل المحرك في منفذ USB بالكمبيوتر مباشرة. 	<p>1. لا يتم اكتشاف المحرك من قبل النظام .</p>
<ul style="list-style-type: none"> • إذا كان القرص متسخاً (بفعل آثار الأصابع مثلاً)، فنظفه بقطعة قماش ناعمة بداية من فتحة القرص المركزية وحتى حافته. • إذا كان القرص مخدوشاً أو معوجاً، فلا تدخله في المحرك. • إذا تم إدخال القرص باتجاه مقلوب، فأعد إدخاله بالاتجاه السليم. • إذا لم يتم اكتشاف المحرك، فراجع القسم 1 أعلاه. • تحقق للتأكد من صحة تثبيت تطبيقات البرامج اللازمة . 	<p>2. تتعذر قراءة الأقراص أو تشغيله .</p>
<ul style="list-style-type: none"> • لا يدعم هذا المحرك إلا الأقراص ذات التنسيقات المشار إليها في قسم المواصفات . ولا يمكنه قراءة البيانات المسجلة في أقراص بتنسيقات أخرى . تحقق من تنسيق القرص . 	<p>3. لا يتم تشغيل أنواع معينة من الأقراص .</p>
<ul style="list-style-type: none"> • ربما لم يتم ضبط تطبيق تشغيل الأقراص المضغوطة على الوضع "Digital" (رقمي) . في برنامج Windows Media Player على سبيل المثال، انقر فوق "Tools" (أدوات) في شريط القوائم، ثم "Options" (خيارات)، وانقر بعد ذلك فوق علامة التبويب "Device" (الجهاز) . حدد المحرك وانقر فوق الزر "Properties" (خصائص) . اضبط وضع التشغيل على "Digital" (رقمي) . 	<p>4. عند تشغيل قرص صوت مضغوط، يعرض المحرك نشاط القرص لكن دون صوت .</p>

<ul style="list-style-type: none"> • تأكد من نظافة القرص وخلوه من الخدوش. • تختلف سرعة التسجيل في الوسائط باختلاف مُصنِّعيها والأوقات التي تم شراؤها فيها. يضبط المحرك سرعات التسجيل المتوفرة لتحقيق أعلى جودة في الكتابة. 	<p>5. لا تتم الكتابة أو القراءة في المحرك بالسرعة القصوى .</p>
<ul style="list-style-type: none"> • تحقق للتأكد من أن النظام قيد التشغيل. • إذا كان النظام قادرًا على بدء التشغيل في أحد أنظمة التشغيل، فحاول إصدار أمر إخراج (بالنقر فوق زر الإخراج المعروف في الشاشة لما يصل إلى 10 مرات) من داخل نظام التشغيل. 	<p>6. يتعذر إخراج القرص .</p>
<ul style="list-style-type: none"> • هل كان سطح القراءة/الكتابة في الاتجاه الصحيح عند تحميل القرص في المحرك؟ يجب أن يكون الملصق متجهًا لأعلى. وفي حالة عدم وجود ملصق على سطح القرص، يجب أن يكون رمز القرص الموجود في الجانب الداخلي للقرص مضبوطًا في الاتجاه الصحيح للقراءة عند النظر إليه من أعلى القرص. • لا يمكن الكتابة مرة أخرى إلى الأقراص CD-R و DVD+R و DVD-R و BD-R. • الرجاء التحقق من نوع القرص المستخدم. الرجاء الرجوع إلى قسم المواصفات للتأكد من أن المحرك يدعم تشغيل هذا النوع من الأقراص . • هل تتوفر مساحة خالية كافية بالقرص القابل للكتابة؟ • هل هناك شاشة توقف أو تطبيق آخر قيد التشغيل أثناء الكتابة إلى القرص؟ في هذه الحالة، أعد المحاولة بعد إيقاف تشغيل التطبيق. 	<p>7. تتعذر الكتابة إلى القرص (للمحركات المزودة بإمكانية الكتابة) .</p>
<ul style="list-style-type: none"> • تحقق للتأكد من أن النظام قيد التشغيل. • تحقق للتأكد من مدى وجود قرص بالفعل في المحرك. في حالة وجود قرص، اضغط على زر الإخراج لإخراج القرص (أو انقر 10 مرات على الزر "Eject" المعروف في الشاشة إذا كان هناك قرص عالقًا داخل المحرك). • لاحظ أن هذا المحرك يدعم الأقراص مقاس 12 سم فقط. 	<p>8. يتعذر إدخال القرص (للمحركات التي يتم التحميل فيها عبر فتحة أقراص) .</p>

المواصفات

ملاحظة: تم تقديم هذه المواصفات من قِبل المُصنِّع لأغراض الاطلاع عليها فحسب، ولا تشكّل ملحقاً بالضمان المقدم من Dell إليك. يوجد ضمان Dell في المستندات المرفقة بالجهاز.

اسم طراز المُصنِّع ورقمه

المُصنِّع	Dell Inc.
اسم الطراز	DW514
النوع	خارجي
واجهة التوصيل	منفذ USB 2.0 صغير على شكل حرف B
القدرة	5 فولت, 1.6 أمبير

الوظائف المدعومة

تشير كلمة "نعم" إلى أنواع الوسائط المدعومة، و"لا" إلى الأنواع غير المدعومة، و"غير متوفر" إلى الأنواع غير المتوفرة.

القراءة	الكتابة ¹	نوع الوسائط
نعم	غير متوفر	CD-ROM
نعم	نعم	CD-R
نعم	نعم	High Speed CD-RW
نعم	نعم	Ultra Speed CD-RW
نعم	نعم	Ultra Speed Plus CD-RW
نعم	نعم (R/RW)	120 مم (قرص مضغوط)
غير متوفر	غير متوفر	80 مم (قرص مضغوط)
غير متوفر	غير متوفر	Business Card (قرص مضغوط)
نعم	غير متوفر	Stamped DVD - 5, 9, 10, 18
نعم	لا	DVD-R (مؤلف)
نعم	نعم	DVD-R (DL و SL)
نعم	نعم	DVD+R (DL و SL)
نعم	نعم	DVD-RW

القراءة	الكتابة ¹	نوع الوسائط
نعم	نعم	DVD+RW
نعم	لا	DVD-Download
نعم	نعم	DVD-RAM V2.1
نعم	نعم (R/RW/RAM)	120 مم (DVD)
غير متوفر	غير متوفر	80 مم (DVD)
غير متوفر	غير متوفر	(DVD)Business Card
نعم	لا	وسائط DVD+RW بتنسيق Mount Rainier
غير متوفر	غير متوفر	BD-ROM (DL و SL)
غير متوفر	غير متوفر	BD-R (SL و DL)
غير متوفر	غير متوفر	BD-RE (DL و SL)
غير متوفر	غير متوفر	120 مم (BD)
غير متوفر	غير متوفر	80 مم (BD)
		نعم = مدعوم لا = غير مدعوم غير متوفر = لا يوجد

القراءة	الكتابة ¹	التنسيق
نعم	نعم	CD-DA
نعم	غير متوفر	CD-ROM
نعم	غير متوفر	CD-ROM XA
نعم	نعم	قرص مضغوط للفيديو
نعم	غير متوفر	CD-I ²
نعم	نعم	قرص مضغوط للصور ²
نعم	نعم	CD-Extra
نعم	نعم	قرص مضغوط للفيديو فائق الجودة
نعم	غير متوفر	قرص مختلط للصوت فائق الجودة
نعم	لا	وسائط CD-RW بتنسيق Mount Rainier
نعم	نعم	DVD-Video
نعم	غير متوفر	DVD-Audio
نعم	نعم	DVD-Data (أحادي الجلسة)
نعم	نعم	DVD-Data (متعدد الجلسات/الحدود)
نعم	لا	وسائط DVD+RW بتنسيق Mount Rainier
غير متوفر	غير متوفر	BD-MV
غير متوفر	غير متوفر	BD-AV

القراءة	الكتابة ¹	التنسيق
غير متوفر	غير متوفر	BD-Data
لا	لا	AVCREC
		نعم = مدعوم لا = غير مدعوم غير متوفر = لا يوجد

القراءة	الكتابة ¹	الحماية بحقوق طبع ونشر / أمن البيانات
نعم	نعم	دعم CPRM ³
لا	لا	دعم VCPS ³
		نعم = مدعوم لا = غير مدعوم غير متوفر = لا يوجد

¹ تتطلب الكتابة برنامج تطبيقات مناسبًا .

² قد تتطلب أقراص CD-I و PhotoCD برنامج قراءة/تشغيل خاصًا .تتطلب الكتابة إلى أقراص PhotoCD ترخيصًا من Kodak.

³ يجب توفير برنامج تطبيقات مناسب لدعم أقراص CPRM و VCPS .

المواصفات التفصيلية

واجهة التوصيل بالجهاز	سرعة نقل البيانات	USB 2.0 (بسرعة 480 ميجابت/ثانية)
الأداء		سرعة X "القصوى" لكل من الوسائط التالية .بالنسبة إلى CD 1X = 150 كيلوبت/ثانية، و DVD 1X = 1350 كيلوبت/ثانية، و BD 1x = 4 و 5 ميجابت/ثانية
CD (CD-ROM /CD-R/CD-RW)		
القراءة	حد أقصى 24 X	
استخراج الصوت الرقمي (DAE)	حد أقصى 20 X	
الكتابة إلى CD-R	حد أقصى 24 X	
الكتابة إلى CD-RW	حد أقصى 16 X (US-RW)	

		DVD
حد أقصى 8 X/8 X	القراءة (أحادي الطبقة/ثنائي أو مزدوج الطبقة)	
حد أقصى 8 X	الكتابة إلى DVD+/-R	
حد أقصى 6 X	الكتابة إلى قرص DVD+R مزدوج الطبقة	
حد أقصى 5 X	الكتابة إلى DVD-RAM	
حد أقصى 8 X	الكتابة إلى DVD+RW	
حد أقصى 6 X	الكتابة إلى DVD-RW	
		BD
غير متوفر	قراءة BD-ROM	
غير متوفر	الكتابة إلى BD-R	
غير متوفر	الكتابة إلى BD-RE	
8 وات	نموذجي	استهلاك الطاقة
أقل من 50 ديسيبل أمبير	التشغيل (مستوى ضغط الصوت، نموذجي)	الضوضاء السمعية
تيار مستمر + 5 فولت ± 5%	الفولتية	التغذية بالطاقة
من 5 إلى 50 درجة مئوية (41 إلى 122 درجة فهرنهايت)	التشغيل بالدرجة المثوية (درجة فهرنهايت)	درجة الحرارة
من - 40 إلى 65 درجة مئوية (- 40 إلى 149 درجة فهرنهايت)	عدم التشغيل بالدرجة المثوية (درجة فهرنهايت)	
من 10 % إلى 90 % RH	التشغيل (بدون تكاثف)	الرطوبة النسبية
من 5 % إلى 95 % RH	عدم التشغيل (بدون تكاثف، إيقاف التشغيل، بدون قرص)	
من - 200 إلى 3048 مترًا (- 656 إلى 10000 قدم)	التشغيل بالمتر (قدم)	الارتفاع
15000 ساعة من التشغيل (15 % من دورة التشغيل)	المعدل الزمني بين الأعطال: (MTBF)	
		الأبعاد والوزن
143 مم (5.63 بوصة)	العرض مم (بوصة)	
143 مم (5.63 بوصة)	العمق مم (بوصة)	
14.1 مم (0.56 بوصة)	الارتفاع مم (بوصة)	
248 جم ± 20 جم (بدون كبل USB)	الوزن جم	

الوائح التنظيمية

الإشعاعات التنظيمية

التداخل الكهرومغناطيسي (EMI) هو أي إشارة أو انبعاث يصدر في مساحة فضاء أو يسري بطول أسلاك كهربائية أو أسلاك توصيل إشارة؛ مما يؤثر بشكل خطير على خدمات الملاحة اللاسلكية أو غيرها من خدمات السلامة، أو يؤدي إلى تدنٍ جسيم في خدمات الاتصالات اللاسلكية المرخصة أو إعاقتها أو مقاطعتها بشكل متكرر. ومن بين خدمات الاتصالات اللاسلكية - على سبيل المثال لا الحصر - البث التجاري على موجات AM/FM ، وخدمات التلفزيون وخدمات الشبكات الخلوية والرادار والتحكم في النقل الجوي وخدمات النداء الآلي وخدمات الاتصالات الشخصية (PCS) . وتتأثر البيئة الكهرومغناطيسية بهذه الخدمات المرخصة وغيرها من الخدمات اللاسلكية غير المرخصة، مثل WLAN أو Bluetooth ، إلى جانب أجهزة الإشعاع غير المقصود، كالأجهزة الرقمية وأنظمة الكمبيوتر .

التوافق الكهرومغناطيسي (EMC) هو قدرة الأجهزة الإلكترونية على العمل معًا بشكل سليم في البيئة الإلكترونية. وعلى الرغم من أن نظام الكمبيوتر هذا قد تم تصميمه والإقرار بتوافقه مع الحدود المفروضة من الهيئة التنظيمية للتداخل الكهرومغناطيسي، إلا أنه ليس ثمة ما يضمن عدم حدوث تداخل في مكان معين يتم فيه تركيب الجهاز .

تم تصميم منتجات Dell™ واختبارها وتصنيفها للعمل في البيئة الكهرومغناطيسية المخصصة لها. وتشير فئات البيئة الكهرومغناطيسي بصفة عامة إلى التعريفات المتناغمة التالية:

• **منتجات الفئة B** مخصصة للاستخدام في البيئات السكنية أو المنزلية، لكن من الممكن استخدامها أيضًا في بيئات غير سكنية أو غير منزلية.

ملاحظة: البيئة السكنية أو المنزلية هي تلك البيئة التي قد يُتوقع فيها استخدام أجهزة البث اللاسلكي ووحدات استقبال إشارات التلفزيون في نطاق 10 أمتار من موضع استخدام هذا المنتج.

• **منتجات الفئة A** مخصصة للاستخدام في البيئات غير السكنية أو غير المنزلية. وعلى الرغم من إمكانية استخدام منتجات هذه الفئة أيضًا في بيئات سكنية أو منزلية، إلا أنها قد تسبب تداخلًا وربما تتطلب من المستخدم اتخاذ تدابير تصحيحية كافية.

إذا كان هذا الجهاز يسبب تداخلًا ضارًا لخدمات الاتصالات اللاسلكية، وهو ما يمكن تحديده بإيقاف تشغيل الجهاز وإعادة تشغيله، فمن المستحسن أن تحاول تصحيح التداخل باتباع واحد أو أكثر من الأساليب التالية :

- إعادة توجيه هوائي الاستقبال .
- تغيير مكان الكمبيوتر وفقاً لوحدة الاستقبال .
- نقل الكمبيوتر بعيداً عن وحدة الاستقبال .
- توصيل الكمبيوتر بأخذ آخر للتيار الكهربائي، بحيث يصبح كل من الكمبيوتر ووحدة الاستقبال في دائرتين كهربائيتين مختلفتين .

عند الضرورة، يُوصى باستشارة أحد ممثلي الدعم الفني في Dell™ ، أو أي فني متخصص في أجهزة الراديو أو التلفزيون أو في التوافق الكهرومغناطيسي للحصول على مزيد من المقترحات .

بالنسبة إلى أجهزة تقنية المعلومات (ITE) ، بما فيها الأجهزة الطرفية وبطاقات التوسعة والطابعات وأجهزة الإدخال/الإخراج (I/O) والشاشات، وغيرها من الأجهزة المضمنة في النظام أو الموصلة به، يجب أن تتوافق مع فئة البيئة الكهرومغناطيسية لنظام الكمبيوتر .

إشعار بشأن كبلات الإشارة المغلفة: لا تستخدم إكبلات مغلفة لتوصيل الأجهزة الطرفية بأي جهاز Dell™ للحد من إمكانية التداخل مع أي خدمات اتصالات لاسلكية. فاستخدام كبلات مغلفة من شأنه ضمان الحفاظ على فئة التوافق الكهرومغناطيسي المناسبة للبيئة المزعم استخدام الجهاز فيها. ويتوفر أيضاً كبل من Dell™ للطابعات الموصلة على التوازي. ويمكنك طلب شراء كبل من Dell™ عبر موقع الويب www.dell.com.

لقد قررت Dell أن هذا المنتج متوافق مع الفئة B. وتعرض الأقسام التالية بيانات التوافق الكهرومغناطيسي والتداخل الكهرومغناطيسي أو معلومات سلامة المنتج الخاصة بكل بلد.

لجنة الاتصالات الفيدرالية (الولايات المتحدة فقط)



لجنة الاتصالات الفيدرالية، الفئة B

يولد هذا الجهاز طاقة تردد لاسلكي ويستخدمها وقد يشعها؛ وكذلك قد يسبب تداخلاً مع وحدات استقبال إشارات الراديو والتلفزيون في حالة عدم تركيبه واستخدامه وفقاً لدليل تعليمات المصنّع. وقد تم اختبار هذا الجهاز وتبين استيفائه لحدود أي جهاز رقمي من الفئة B وفقاً للجزء 15 من قواعد لجنة الاتصالات الفيدرالية .

ملاحظة: تنص لوائح لجنة الاتصالات الفيدرالية على أن إجراء أي تغييرات أو تعديلات دون موافقة صريحة من شركة Dell™ Inc. قد يؤدي إلى إبطال الترخيص الممنوح لك لتشغيل هذا الجهاز .

تم وضع هذه الحدود لتوفير قدر معقول من الحماية ضد التداخل الضار في أي منطقة سكنية. إلا أنه ليس ثمة ما يضمن عدم حدوث التداخل في أي من حالات التركيب. إذا كان هذا الجهاز يسبب تداخلاً ضاراً لوحدات استقبال إشارات الراديو أو التلفزيون، وهو ما يمكن تحديده بإيقاف تشغيل الجهاز وإعادة تشغيله، فمن المستحسن أن تحاول تصحيح التداخل باتباع واحد أو أكثر من الأساليب التالية:

- إعادة توجيه هوائي وحدة استقبال إشارات الراديو أو التلفزيون أو تغيير مكانه .
- زيادة المسافة بين الجهاز ووحدة استقبال إشارات الراديو أو التلفزيون .
- توصيل الجهاز بمأخذ آخر للتيار الكهربائي، بحيث يصبح كل من الجهاز ووحدة استقبال إشارات الراديو أو التلفزيون في دائرتين كهربائيتين مختلفتين .
- استشارة أحد ممثلي الدعم الفني في Dell™ ، أو أي فني متخصص في أجهزة الراديو أو التلفزيون للحصول على مزيد من المقترحات .

تتم كتابة المعلومات التالية على الجهاز أو الأجهزة المشار إليها في هذا المستند وفقاً للوائح لجنة الاتصالات الفيدرالية :

- Product name (اسم المنتج):
DW514 External DVD±RW Slot Drive
- Company name (اسم الشركة):
Dell Inc. Worldwide Regulatory Compliance, Engineering and Environmental Affairs, One Dell Way PS4-30, Round Rock, Texas 78682, USA
TEL (الهاتف): +1-512-338-4400

هيئة الصناعة الكندية (كندا فقط)

هيئة الصناعة الكندية، الفئة B

يتوافق هذا الجهاز الرقمي من الفئة B مع المعيار الكندي ICES-003.

ملاحظة: تنص لوائح هيئة الصناعة الكندية على أن إجراء أي تغييرات أو تعديلات دون موافقة صريحة من شركة Dell™ Inc. قد يؤدي إلى إبطال التخويل الممنوح لك لتشغيل هذا الجهاز.

Industry Canada, classe B

Cet appareil numérique de la classe B est conforme à la norme NMB-003 du Canada.

Avis : Dans le cadre des réglementations d'Industry Canada, vos droits d'utilisation de cet équipement peuvent être annulés si des changements ou modifications non expressément approuvés par Dell Inc. y sont apportés.

إشعار CE (الاتحاد الأوروبي)

لقد ثبت توافق هذا المنتج مع 2006/95/EC (التوجيه المعني بالفولتية المنخفضة)، و 2004/108/EC (التوجيه المعني بالتوافق الكهرومغناطيسي)، وتعديلاتهما من قبل الاتحاد الأوروبي. وقد تشتمل إصدارات هذا المنتج على وحدات مضمنة أو بطاقات مضافة تدعم عمليات تشغيل الاتصالات اللاسلكية والاتصالات عن بُعد. وقد تبين أن هذه الأجهزة الطرفية للاتصالات اللاسلكية والاتصالات متوافقة في هذا المنتج، وأنها - حال وجودها - متوافقة مع 1999/5/EC (توجيه R&TTE ، لواجهات الاتصالات اللاسلكية والاتصالات عن بُعد).

الاتحاد الأوروبي، الفئة ب

هذا الجهاز من *Dell Inc.* مخصص للاستخدام في بيئة منزلية نموذجية من الفئة B .

صدر " بيان التوافق " مع التوجيهات والمعايير السابقة، ويتوفر الآن في *Dell Inc. Worldwide Regulatory Compliance, Engineering and Environmental Affairs, One Dell Way PS4-30, Round Rock, Texas 78682, USA*
TEL: +1-512-338-4400.

إشعار لجنة الاتصالات الكورية (جمهورية كوريا فقط)

KCC, B등 급 장비

(가정용 정보/원격 통신 장비)

B급 기기 (가정용 방송통신기기)

이 기기는 가정용(B급)으로 전자파적합등록을 한 기기로서 주로 가정에서 사용하는 것을 목적으로 하며, 모든 지역에서 사용할 수 있습니다.

다음은 KCC 규정 준수에 따라 본 설명서에서 언급하고 있는 B등급 장치에 관한 것입니다.

인증 수취인:	Techman Electronics (Changshu) Co., Ltd. No.66 Dalian Road, High-tech Industrial Park, Changshu Economic Development Zone, Jiangsu, China +86-(0)512-52360168
장비 또는 모델명:	이 정보에 관한 제품 레이블을 참조하십시오.
인증 번호:	KCC 로고 바로 밑에 있는 인증 번호를 참조하십시오.
제조일:	각의 제품에는 제조 날짜가 인쇄되어 있습니다. 이 날짜는 바코드 형태로 되어 있을 것입니다.
제조국가:	이 정보에 관한 제품 레이블을 참조하십시오.

상기 각각의 제품에는 제조 날짜가 인쇄되어 있습니다.

المجلس التطوعي للتحكم في التداخل (اليابان فقط)

VCCI、クラス B



この装置は、クラスB情報技術装置です。この装置は、家庭環境で使用することを目的としていますが、この装置がラジオやテレビジョン受信機に近接して使用されると、受信障害を引き起こすことがあります。

取扱説明書に従って正しい取り扱いをして下さい。

VCCI-B

التوجيه المعني بمخلفات الأجهزة الكهربائية والإلكترونية (WEEE)

تشير هذه العلامة في بلدان الاتحاد الأوروبي إلى ضرورة عدم التخلص من المنتج مع المخلفات المنزلية، بل ينبغي إرساله إلى إحدى المنشآت المناسبة لإتاحة الفرصة لجمعه وإعادة تدويره .

للاطلاع على معلومات حول الطريقة السليمة لإعادة تدوير هذا المنتج في بلدك، الرجاء زيارة الموقع: www.euro.dell.com/recycling



لائحة REACH (تسجيل الكيماويات وتقييمها وترخيصها)

لائحة REACH (تسجيل الكيماويات وتقييمها وترخيصها) هي إطار العمل التنظيمي للمواد الكيميائية بالاتحاد الأوروبي. يمكن الاطلاع على معلومات عن المواد شديدة الخطورة الموجودة في منتجات Dell بتركيز أعلى من % 0.1 وزن بوزن (w/w) في www.dell.com/REACH.

لائحة حظر المواد الخطرة في تركيا

Waste Electrical and Electronic Equipment (WEEE) Yönergeleri



Avrupa Birliği'nde bu etiket, ürünün ev elektroniği aletleri atıkları ile imha edilemeyeceğini gösterir. Kurtarmak ve geri dönüşümünü sağlamak için uygun şartlarda saklanması gerekir. Bu ürünün geri dönüşümünün nasıl sağlanacağı konusunda bilgi için lütfen şu adresi ziyaret edin: www.euro.dell.com/recycling. EEE Yönetmeliğine Uygundur Ve Elektronik Eşyalarda Bazı Zararlı Maddelerin Kullanımının Sınırlanmasına Dair Yönetmelik.

معلومات إعادة تدوير المنتجات حول العالم

توصي Dell™ العملاء بالتخلص من أجهزة الكمبيوتر والشاشات والطابعات والأجهزة الطرفية المستعملة الأخرى بطريقة تحافظ على البيئة. ومن بين الطرق الممكنة إعادة استخدام المنتجات بأكملها أو أجزاء منها، وإعادة تدوير المنتجات والمكونات والمواد.

للاطلاع على معلومات تفصيلية حول برامج Dell المعنية بعمليات إعادة التدوير في شتى أنحاء العالم، الرجاء زيارة الموقع: www.dell.com/recyclingworldwide.

بيان السلامة من الليزر

تم اختبار هذا المنتج وتبين توافقه مع معيار السلامة IEC60825-1 المعني بمنتجات الليزر.

⚠️ تحذير: منتج ليزر من الفئة 1

⚠️ تنبيه: لا تفك الغطاء المعدني؛ فقد يؤدي فتحه إلى إشعاع ليزر قد تصل درجته إلى الفئة 3B. تجنب التعرض للأشعة.

إشعار إدارة الغذاء والدواء الأمريكية

يتوافق هذا المنتج مع الفصل الفرعي ل من الفصل 1 لقواعد DHHS Rules 21CFR.

لائحة حظر المواد الخطرة (الصين فقط)

中国大陆 RoHS

根据中国大陆《电子信息产品污染控制管理办法》（也称为中国大陆 RoHS），以下部分列出了产品中可能包含的有毒和/或有害物质的名称和含量。

EIP（RMSD，介质，电源设备及所有其他电子信息产品）

部件名称	有毒或有害物质及元素					
	铅 (Pb)	汞 (Hg)	镉 (Cd)	六价铬 Cr VI)	多溴联苯 (PBB)	多溴联苯醚 (PBDE)
EIP	X	○	X	○	○	○
介质/软件	○	○	○	○	○	○

*印刷电路部件包括所有印刷电路板（PCB）及其各自的离散组件、IC 及连接器。

“○”表明该部件所含有毒和有害物质含量低于 MCV 标准（SJ/T11363-2006）定义的阈值。

“X”表明该部件所含有毒和有害物质含量高于 MCV 标准（SJ/T11363-2006）定义的阈值。所有显示 X 的情况，是按照欧盟 RoHS 采用了容许的豁免指标。

在中国大陆销售的相应电子信息产品（EIP）都必须遵照中国大陆《电子信息产品污染控制标识要求》标准（SJ/T11364-2006）贴上环保使用期限（EPUP）标签。该产品所采用的 EPUP 标签是基于中国大陆的《电子信息产品环保使用期限通则》标准。

